

**雌性外生殖器：**后表皮突长，前表皮突粗短；导管端片长筒状；囊导管较短，内有1弱骨片，囊颈处也有1块弱骨片；囊体大，囊突片状，上有许多小齿突。

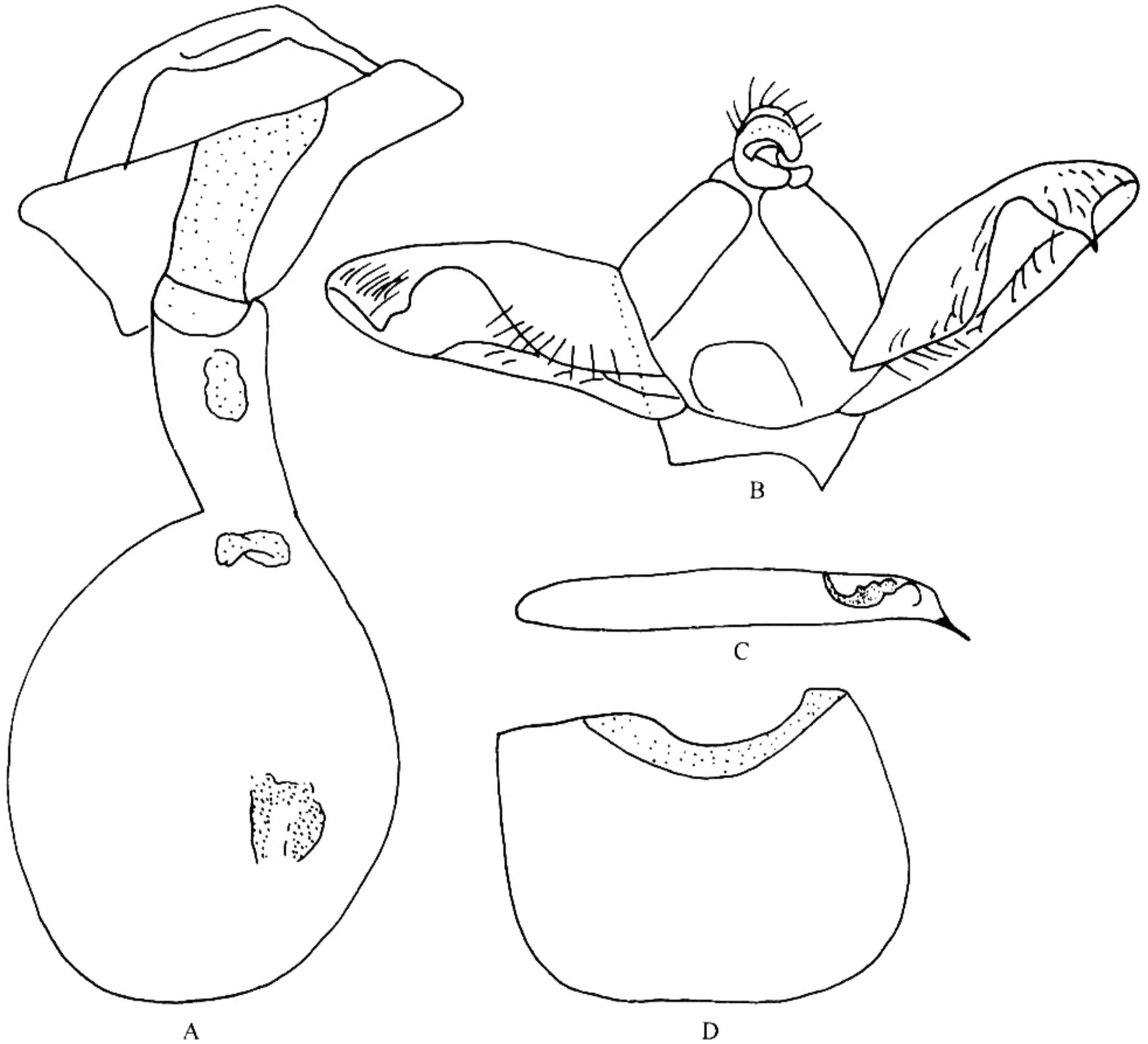


图 266 黑色舟蛾 *Notodonta nigra* Wu et Fang  
A. 雌性外生殖器；B. 雄性外生殖器；C. 阴茎；D. 第8腹板

**观察标本：**陕西太白黄柏塬 1350 m, 1 ♂ 3 ♀, 1980. VII. 11~17, 宁陕火地塘 1 ♀, 1979. VII. 23 (正模和副模)。

**分布：**陕西 (太白、宁陕)。

本种外形与烟灰舟蛾 *N. torva* (Hübner) 十分相似，惟前翅横脉纹不清晰可与后者相区别。外生殖器也与后者较相似，但本种雄性外生殖器的抱器瓣背缘基部宽而不形成明显的垫状突起，端部的突起宽叶状而不是指状；本种雌性外生殖器的囊颈处多1块骨片。

(254) 黄白舟蛾 *Notodonta ziczac* (Linnaeus, 1758) (图 267, 图版 V: 10)

*Notodonta ziczac* (L.): Ochsenheimer, 1810, *Schmett. Eur.* 3: 48; Wu et Fang, 2003: 147.

翅展♂43 mm左右。头部和下唇须黄褐色。颈板和翅基片灰褐色；胸部赭黄色。前翅赭黄到赭褐色，前缘暗褐色；亚基线直，黄褐色；内线上半部明显，弧形；横脉纹长，弧形，其外侧褐色，似一大斑；外线模糊；亚端线由1列斑点组成；端线细而清晰。后翅黄白到灰褐色；月牙形的横脉纹较清晰；臀角黑褐色。

**雄性外生殖器：**第8腹板后缘中部明显凹入；爪形突粗，端部二分岔；颚形突短粗；抱器瓣短宽，末端斜截，端部背缘有一月牙形突起，端部中央有1枚叶状突起；阳茎约与抱器瓣等长，端部有一喙状刺突。

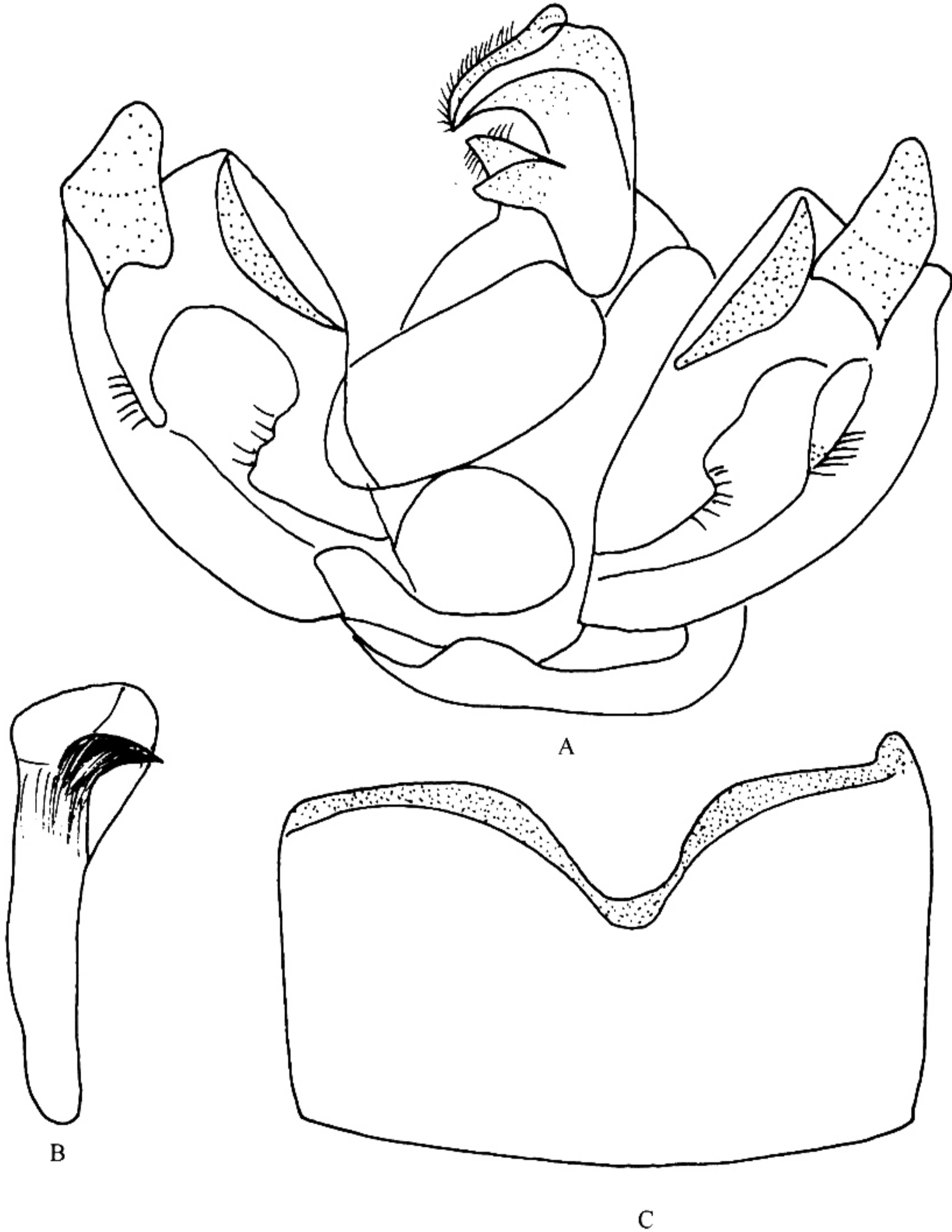


图 267 黄白舟蛾 *Notodonta ziczac* (Linnaeus)

A. 雄性外生殖器；B. 阳茎；C. 第8腹板

寄主植物：杨属和柳属。

观察标本：新疆石河子，1 ♂，1981.VIII.9.

分布：新疆（石河子）；欧洲，中亚。

我国分布的为中亚亚种。

(a) 黄白舟蛾中亚亚种 *Notodonta ziczac pallida* Grunberg, 1912

*Notodonta ziczac pallida* Grunberg, 1912, in Seitz, *Großschmett. Erde* 2 : 300.

两翅颜色较浅。

分布：新疆（石河子）；中亚。

## 75. 内斑舟蛾属 *Peridea* Stephens, 1828

*Peridea* Stephens, 1828, *Ill. Br. Ent. Haust.* 2 : 32.

Type species: *Bombyx serrata* Thunberg, 1792 = *B. anceps* Goeze, 1781.

*Mesodonta* Matsumura, 1920, *Zool. Mag. Tokyo* 32 : 145.

Type species: *Notodonta monetaria* Oberthür, 1879.

喙不发达；下唇须很短，第2节向前伸不过额，雄蛾触角锯齿形具毛簇，雌蛾线形；胸背无冠形毛簇，后足胫节有2对距。前翅宽，前缘外半部微拱，翅顶圆，外缘斜曲度平稳，后缘中央前有1大齿形毛簇； $M_2$ 脉从横脉中央伸出， $M_1 + R_{2-5}$ 脉共柄，从中室上角伸出；无副室。后翅 $M_2$ 脉从横脉上方伸出， $M_1 + R_s$ 脉共柄短，不超过脉长的1/3。

雄性外生殖器的第8腹板端缘两侧增厚，中央多少有些拱突；爪形突粗；颚形突多短粗；抱器瓣多为长椭圆形，背缘亚端部总有1枚大突起，末端扩大；阴茎比抱器瓣长。本属大多数种类的雄性外生殖器都很相似，不易区分，而雌性外生殖器种间差异比较明显。

幼虫光滑无背突，背部稍具皱纹，体侧具斜纹。

本属与舟蛾属 *Notodonta* 在脉序和外生殖器方面都没有差异，两属惟一的差别在于雄触角，本属为锯齿形具毛簇，而舟蛾属为双栉齿形。

本属分布在古北区和东洋区，我国已知11种。

### 分种检索表

#### 据外形

- |                                |   |
|--------------------------------|---|
| 1. 前翅内线以内的基部几乎全部呈锈黄色或锈褐色 ..... | 2 |
| 前翅内线以内的基部无锈黄色或只有部分赭黄色 .....    | 4 |